

Maximiser les impacts des analyses de genre spécifiques aux processus des plans nationaux d'adaptation



Septembre 2023

Aurélie Ceinos

Angie Dazé

Introduction

Le processus du plan national d'adaptation (PNA) représente une opportunité importante de s'assurer que les investissements dans le domaine de l'adaptation soient efficaces et durables, et qu'ils aboutissent à des avantages équitables pour les personnes de tous les genres et groupes sociaux, y compris les plus vulnérables aux impacts des changements climatiques (Dazé et Hunter, 2022; Dekens et Dazé, 2019). L'analyse de genre est un outil indispensable pour un processus de PNA qui réponde aux questions de genre. Elle permet aux pays de comprendre les différences entre les genres en ce qui a trait aux impacts des changements climatiques, au pouvoir de décision et aux occasions de participer aux actions d'adaptation et d'en profiter. Elle permet aussi de cerner les opportunités et les lacunes dans le contexte politique et institutionnel (Dekens et Dazé, 2019; Réseau mondial de PNA et Convention-cadre des Nations Unies sur les changements climatiques [CCNUCC], 2019). Le Réseau mondial de PNA a saisi cette opportunité et a travaillé avec plusieurs pays afin de les aider à réaliser des analyses de genre spécifique au processus de PNA afin de l'orienter.

En 2019, le Réseau mondial de PNA a publié sa première note d'information sur les analyses de genre pour le processus de PNA (Dekens et Dazé, 2019). Elle détaillait la logique et l'approche utilisées dans six pays africains,¹ ainsi que les thèmes communs qui sont ressortis du processus et les enseignements appris. Quelques années plus tard, la présente note d'information se penche sur

¹ Bénin, Côte d'Ivoire, Éthiopie, Guinée-Conakry, Madagascar, Togo.

la façon dont les analyses de genre ont été utilisées au fur et à mesure que les pays progressaient dans leur processus de PNA, les changements qu'elles ont apportés et les principaux facteurs qui ont rendu ces changements possibles.

Notre examen porte sur un échantillon de neuf pays qui ont réalisé des analyses de genre pour leur processus de PNA depuis 2017. Cet échantillon inclut cinq des six pays dont il était question dans la première note d'information, et quatre analyses effectuées après sa publication. L'examen repose sur une revue de la documentation des pays, y compris les PNA, les stratégies genre et changements climatiques, et d'autres documents pertinents (par exemple les stratégies de mise en œuvre), dont le but était d'analyser l'intégration des constats et des recommandations des analyses de genre. Cette revue a été complétée par les informations obtenues par le biais d'échanges avec des représentantes de quatre pays.² Les échanges se sont déroulés sous forme d'entrevues ou de questionnaires.

En partageant nos réflexions, nous voulons montrer la valeur des analyses de genre spécifiques aux processus PNA pour encourager des mesures d'adaptation qui tiennent compte des questions de genre. Nous tenons aussi à documenter les enseignements qui pourraient être utiles à d'autres pays qui entreprennent des analyses de genre pour leur processus de PNA. Des exemples concrets de pays faisant partie de notre échantillon viennent illustrer nos constats, et des facteurs clés permettant de maximiser les impacts des analyses pour faire progresser les processus de PNA qui répondent aux questions de genre sont présentés.

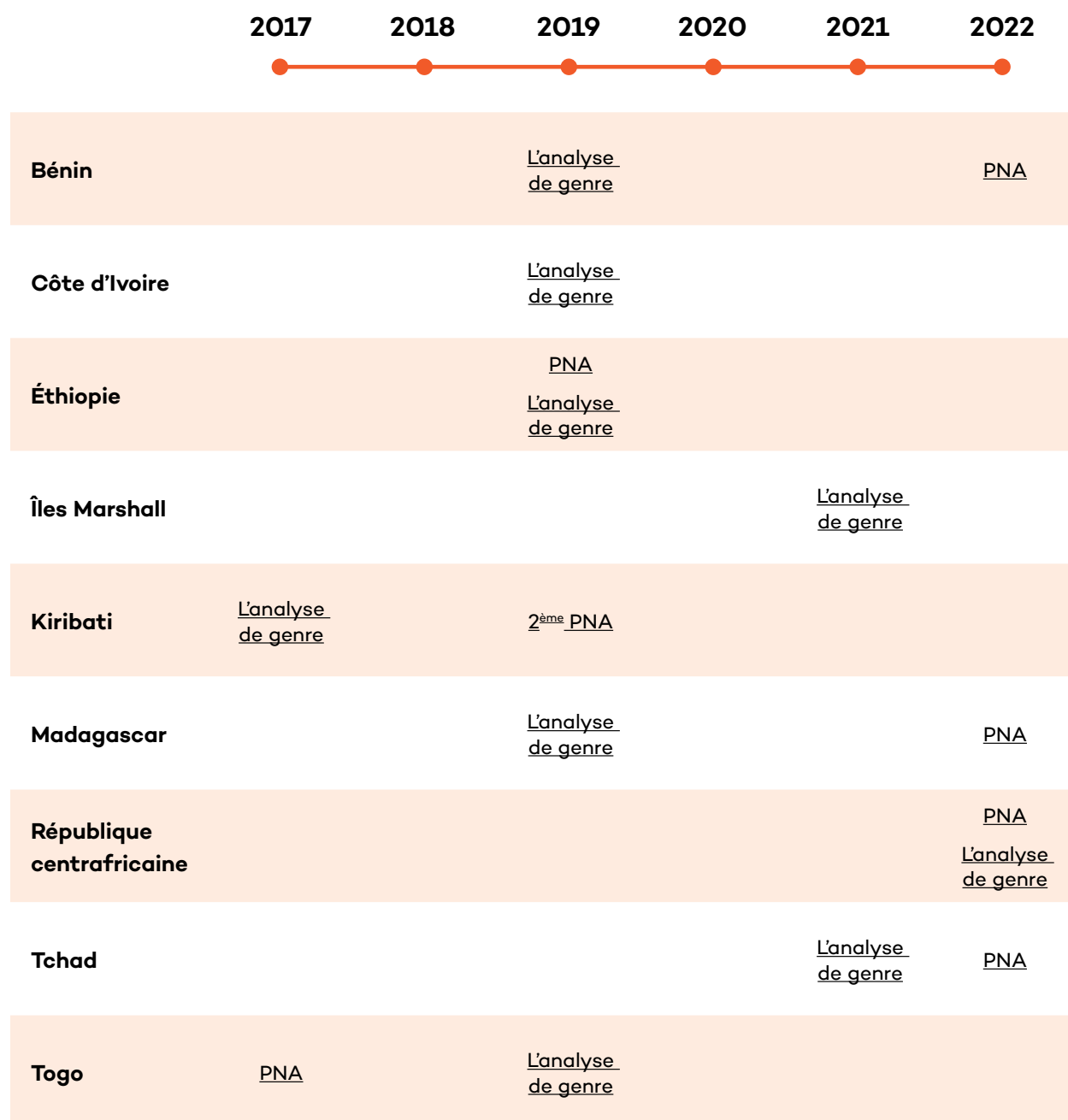
Aperçu des analyses de genre

L'analyse de genre est un outil qui aide à mieux comprendre les différences entre les genres en ce qui concerne la répartition des ressources, des opportunités et des contraintes. Elle améliore également la compréhension des rôles, des relations et des dynamiques de pouvoir entre les personnes de différents genres. Elle permet d'identifier les besoins et les priorités propres aux personnes de différents genres, et sert ainsi de fondement pour intégrer les questions de genre dans les politiques, les programmes et les institutions (Gouvernement du Canada, 2017; Réseau mondial de PNA et CCNUCC, 2019; Swedish International Development Cooperation Agency, 2015; Centre de formation ONU Femmes, 2017).

Les analyses de genre examinées ont été appuyées par le Réseau mondial de PNA entre 2017 et 2022. La figure 1 précise les pays et les dates des analyses.

² Bénin, République centrafricaine, Tchad et Côte d'Ivoire.

Figure 1. Chronologie des analyses de genre comprises dans l'examen



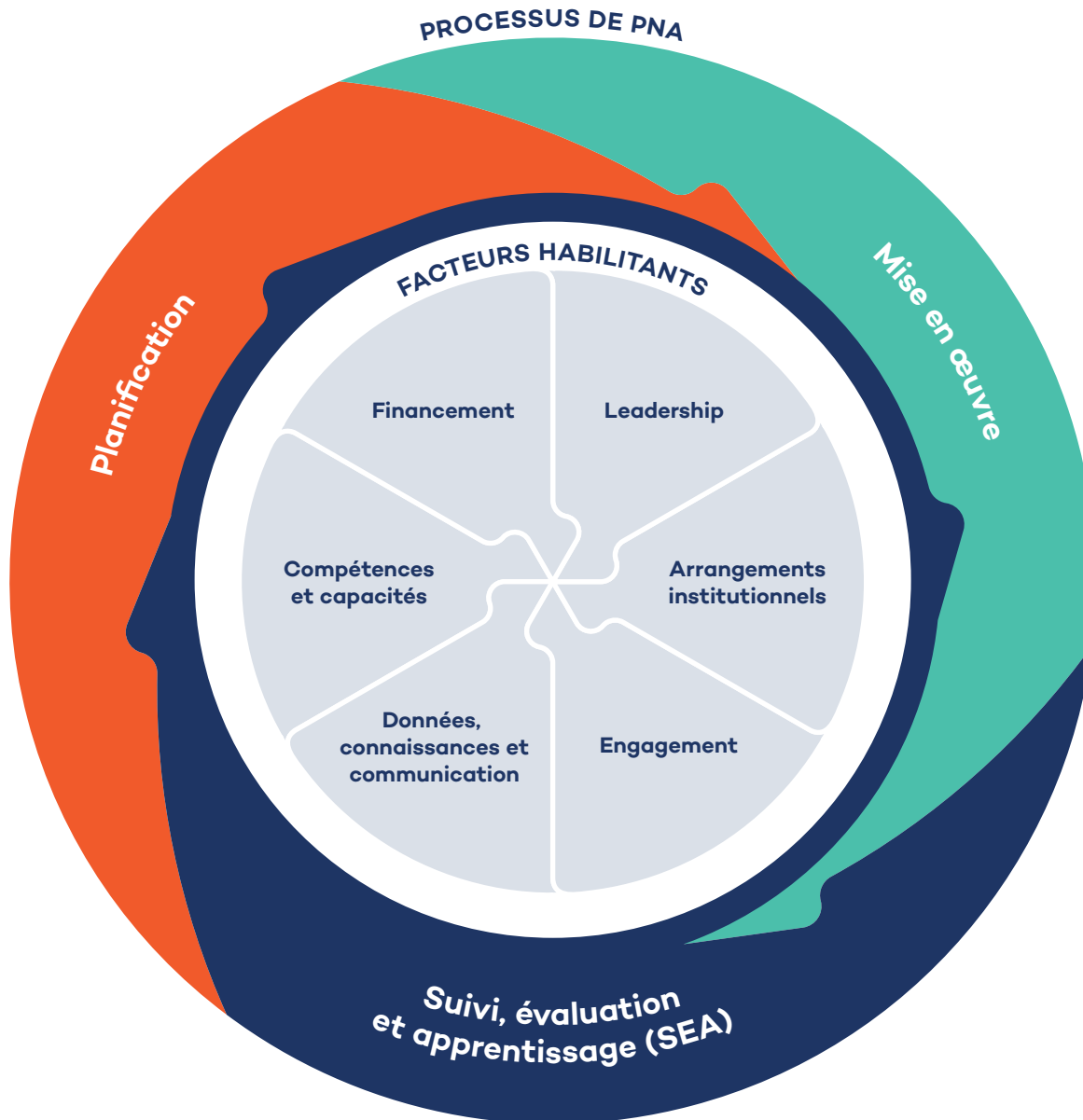
Selon la première note d'information publiée par le Réseau mondial des PNA (Dekens et Dazé, 2019), les analyses de genre pour le processus de PNA comprennent habituellement quatre grandes composantes :

- Une analyse politique et institutionnelle pour comprendre les liens qui existent ou non entre le genre et l'adaptation aux changements climatiques dans les politiques, les stratégies et les dispositifs institutionnels déjà en place;
- Une analyse technique examinant les liens entre le genre et les changements climatiques, par exemple dans les secteurs prioritaires pour l'adaptation, afin d'identifier des considérations pratiques relativement à la priorisation, la mise en œuvre et le suivi, l'évaluation et l'apprentissage (SEA) des mesures d'adaptation;
- Une analyse des conséquences et des enjeux pour le processus de PNA, en élaborant les résultats pertinents pour la prise de décisions liée à l'adaptation;
- La formulation de recommandations pour le processus de PNA.

L'analyse de genre est utile pour orienter la prise de décisions tout au long du processus de PNA, c'est-à-dire aux étapes de planification, de mise en œuvre et de SEA. Elle sert aussi à mettre en place les facteurs habilitants du processus de PNA (voir la figure 2) [Dekens et Dazé, 2019; Réseau mondial de PNA et CCNUCC, 2019]. Les analyses examinées aux fins de la présente note ont été réalisées en grande partie lors des premières étapes du processus de PNA. Dans deux cas (l'Éthiopie et la République centrafricaine), l'analyse a été faite en même temps que la finalisation du document de PNA. Le Togo a mené son analyse environ un an après avoir finalisé son document, tandis que les Kiribati s'en sont servies pour actualiser leur PNA. Même si la demande est plus élevée au début du processus, et que les recommandations sont souvent plus faciles à concrétiser à cette étape, les échanges avec les représentant·es des pays ont confirmé que l'analyse peut s'avérer utile à toutes les étapes du processus de PNA.

Les rapports d'analyses de genre examinés ne mettent pas tous le même accent sur les différentes composantes mentionnées plus haut. Chaque pays adopte une approche légèrement différente. Par exemple, la République centrafricaine a abordé les quatre composantes dans son analyse, mais la République des Îles Marshall s'est concentrée sur l'analyse politique et institutionnelle, sans inclure d'analyse technique. Le gouvernement du Tchad a quant à lui analysé le lien entre les connaissances, les attitudes et les comportements liés au genre et les changements climatiques, ce qui incluait l'évaluation des obstacles et des opportunités pour le processus de PNA, ainsi que des recommandations pour l'adoption d'une approche qui répondent aux questions de genre. Ces exemples confirment l'importance d'adapter la méthodologie en fonction du contexte (en tenant compte de ce qui a été fait au préalable) et des objectifs que l'équipe de PNA souhaite atteindre.

Figure 2. Étapes et facteurs habilitants du processus de PNA



Source : Illustration du processus de PNA – Réseau mondial de PNA, 2023.

La diffusion de l'analyse représente une étape clé pour garantir sa mise en œuvre. Dans tous les pays, l'analyse a fait l'objet d'un rapport qui détaillait les constats clés et les recommandations dans la ou les langues utilisées le plus couramment par le gouvernement. Par exemple, le rapport du Tchad a été rédigé en français et était accompagné d'un sommaire en langue arabe. Les entretiens avec les équipes de PNA ont permis de confirmer que les rapports d'analyse ont le plus souvent été diffusés par voie électronique. Ils ont tous été publiés sur le site web du Réseau mondial de PNA, et ils ont aussi été diffusés par courrier électronique à des parties

prenantes par des représentant·es des différents ministères responsables du processus de PNA. Il importe de noter que très peu de pays ont publié leurs analyses sur leurs propres sites web gouvernementaux, mais ils les ont à l'occasion partagés par des canaux de communication internes. Le Bénin a par exemple partagé l'analyse avec l'équipe du PNA utilisé par courrier électronique et WhatsApp, ce qui lui a permis de joindre des représentant·es du ministère de l'Environnement et des ministères sectoriels impliqués dans le processus de PNA (W. Mongazi, communication personnelle, juin 2023).

Certains pays sont venus compléter cette approche en distribuant une version papier du rapport. Par exemple, la Côte d'Ivoire a réussi à obtenir un financement pour imprimer 100 exemplaires du rapport et elle a créé une brochure qui présentait certains de ses constats. Cette façon de procéder s'est avérée très efficace pour joindre des personnes moins impliquées dans le processus de PNA ou ayant un accès limité à Internet (J. Anaman, communication personnelle, juillet 2023).

Quelques pays ont également agi de manière proactive en partageant les résultats de leur analyse sur une base continue. Les membres de l'unité genre et inclusion sociale du ministère de l'Environnement, et le coordonnateur du PNA de la Côte d'Ivoire mentionnent souvent l'analyse lors de présentations officielles, la citant comme une des premières étapes de leur parcours en matière de genre. Cela a augmenté la visibilité de l'analyse et entraîné une demande régulière pour le rapport (J. Anaman, communication personnelle, juillet 2023). En République centrafricaine, le gouvernement a obtenu l'aide d'organisations de la société civile pour diffuser les constats de son analyse de genre. Le point focal des changements climatiques de l'Organisation des femmes centrafricaines a partagé les constats avec des associations de femmes affiliées à son organisation (C. Sekola, communication personnelle, juillet 2023).

Impacts des analyses de genre

Notre examen nous a permis de constater que les analyses de genre ont des impacts à divers niveaux du processus de PNA d'un pays : elles ont servi à influencer des documents et des décisions politiques; elles ont amélioré les connaissances ou les pratiques dans le domaine de l'adaptation qui répond aux questions de genre; elles ont amélioré la collaboration; elles ont inspiré de nouveaux investissements ou des investissements plus ciblés. Ces différents types d'impacts sont illustrés à la figure 3.

Il importe de mentionner que certaines analyses sont relativement récentes. Il est donc un peu tôt pour évaluer leurs impacts. De plus, nous avons travaillé avec des quantités d'information différentes selon les pays. Dans certains cas, nous avons pu échanger directement avec les équipes de PNA et d'autres personnes qui avaient pris part aux analyses, tandis que pour d'autres pays, nous nous sommes seulement appuyés sur la documentation disponible publiquement. Cela veut dire qu'il pourrait manquer certains changements. Malgré ces limitations, nous avons été en mesure de trouver des preuves de changement en ce qui concerne les quatre types d'impacts. C'est ce que nous décrivons dans les sections ci-après.

Figure 3. Types d'impacts des analyses de genre

CHANGEMENT SUR LE PLAN DES POLITIQUES

Intégration du genre dans un document de planification, une stratégie ou une politique se rapportant à l'adaptation ou élaboration d'un document spécifique genre et adaptation.



ÉVOLUTION DES CONNAISSANCES OU DES PRATIQUES

Amélioration des connaissances sur le genre et l'adaptation

Mise en application des enseignements pour faciliter l'adaptation qui répondent aux questions de genre



CHANGEMENT SUR LE PLAN DE LA COLLABORATION

Des personnes et des institutions des domaines du genre et des changements climatiques travaillant mieux ensemble ou autrement pour faire progresser le processus de PNA



HAUSSE DES INVESTISSEMENTS EN FAVEUR DE L'ADAPTATION

Allocation de ressources pour faire avancer l'intégration du genre dans le processus de PNA à toutes les étapes (élaboration de proposition de projets, renforcement institutionnel, etc.)



Source : Diagramme des auteures, adapté du Réseau mondial de PNA, 2021.

Évolution des connaissances ou des pratiques

Les processus précis suivis par les différents pays pour leur analyse de genre étaient différents, toutefois, ils ont généralement engagé les différentes parties prenantes par le biais d'ateliers ou d'entrevues avec des personnes clés, ou les deux. Les personnes que nous avons interviewées ont expliqué que cet engagement avait aidé les participant·es à mieux comprendre les liens entre le genre et l'adaptation. Dans certains pays, il s'agissait d'une opportunité importante pour explorer le meilleur moyen d'encadrer les concepts de genre et d'adaptation dans leur contexte donné, et pour acquérir une compréhension plus nuancée de ces liens. Des données probantes indiquent que l'analyse a contribué à des pratiques particulières qui appuient l'intégration du genre dans le processus de PNA. Par exemple, un représentant du Bénin a mentionné que depuis le gouvernement intégrait systématiquement des considérations de genre dans les cadres de référence des évaluations entreprises pour cerner les vulnérabilités (P. Jimaja, communication personnelle, avril 2020).

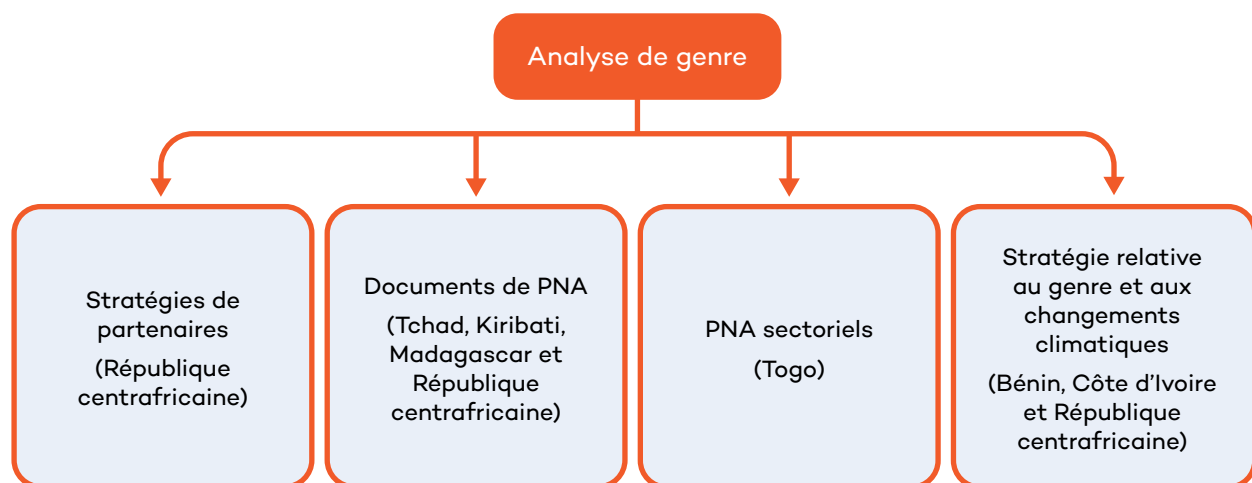
Dans d'autres cas, l'analyse de genre a servi de base pour la formation sur le genre et l'adaptation destinée aux parties prenantes du processus de PNA. La République des Îles Marshall et la Côte d'Ivoire sont deux pays où l'analyse a fourni du contenu ou une motivation pour offrir une formation axée sur une meilleure intégration des considérations de genre dans le processus de PNA. Lier l'analyse à une formation ciblée peut aider à garantir que les parties prenantes possèdent les connaissances et les outils nécessaires pour agir par rapport aux recommandations.

Le processus peut en outre aider à renforcer les connaissances à l'extérieur du gouvernement. La consultante qui a soutenu l'analyse au Tchad a souligné que le processus avait aidé des représentant·es d'organisations faîtières de femmes qui avaient participé à l'analyse à prendre conscience que leurs points de vue et leurs expériences en matière d'adaptation avaient de l'importance. En effet, avant le processus, ces personnes avaient pris part à des discussions sur les questions de genre, sans toutefois réaliser qu'elles pouvaient contribuer aux discussions sur l'adaptation en expliquant comment elles sont touchées par les changements climatiques et comment elles s'y adaptent. Depuis, elles se sentent plus à l'aise de partager leurs connaissances et leurs idées d'adaptation lors des différentes réunions portant sur les changements climatiques (C. Benoudji, communication personnelle, juillet 2023).

Changement sur le plan des politiques

Dans plusieurs pays, les analyses de genre ont façonné de manière cruciale l'intégration du genre dans les politiques et les stratégies d'adaptation élaborées dans les années subséquentes. La figure 4 illustre la gamme des documents stratégiques qui se sont appuyés sur les constats et les recommandations des analyses de genre.

Figure 4. Influence des analyses de genre sur les politiques et les stratégies d'adaptation des pays



Source : Diagramme des auteures.

Des neuf pays compris dans notre échantillon, cinq ont finalisé leur document de PNA et fait leur analyse avant que leur PNA soit terminé. L'examen des documents de PNA a révélé que tous les pays sauf un ont fait référence à l'analyse de genre dans leur document de PNA. Les références prenaient diverses formes : mention de l'analyse comme une des étapes du processus de PNA; inclusion de certains constats techniques sur les différences entre les genres capables d'influer sur les vulnérabilités ou les capacités face aux changements climatiques; intégration de certaines recommandations dans les mesures d'adaptation identifiées comme prioritaires dans le PNA.

Par exemple, le PNA du Tchad mentionne l'analyse dans la section sur les facteurs de vulnérabilité, en mettant en évidence certains constats, comme les lacunes dans la compréhension des concepts de genre et leurs liens avec les changements climatiques. Il souligne aussi que les obstacles culturels et les inégalités de genre sur les plans de l'éducation, des responsabilités de soins et de la participation au processus décisionnel sont des facteurs qui viennent exacerber la vulnérabilité des filles et des femmes face aux changements climatiques. Ces facteurs freinent également leur capacité à s'impliquer dans l'adaptation. Le PNA comprend en outre quelques mesures qui vont de pair avec les recommandations de l'analyse de genre, y compris la création d'une base de données désagrégées et des mesures pour lutter contre les normes sociales qui exacerbent les inégalités entre les genres. Enfin, l'analyse a aidé à identifier la protection sociale et la protection des genres comme nouveau secteur prioritaire dans le PNA (comparativement à la contribution déterminée au niveau national) [République du Tchad, 2022]).

Le PNA de Madagascar comprend un certain nombre de références à l'analyse de genre dans les sections sur le contexte du pays. Des mesures recommandées dans l'analyse font aussi partie des priorités d'adaptation détaillées. Par exemple, dans la description du programme prioritaire visant à améliorer l'accès à l'eau potable, un des deux objectifs est que l'on tienne compte des priorités précises identifiées par les femmes dans la planification et la mise en place d'équipement sanitaire et d'infrastructure hydraulique. De manière similaire, la priorité ciblant l'amélioration des systèmes d'alerte précoce pour les cyclones cherche à intégrer le genre et le système recueillera des données désagrégées sur les victimes de ces événements climatiques extrêmes (Ministère de l'Environnement et du Développement Durable, 2022).

L'analyse de genre des Kiribati a fourni des recommandations particulières pour la mise à jour du plan de mise en œuvre conjointe du pays en matière de changements climatiques et de gestion des risques de catastrophe. C'est ce plan qui agissait comme son PNA (Dekens, 2017). La version actualisée comprend plusieurs de ces recommandations. Par exemple, une section précise a été ajoutée pour décrire le rôle des femmes au sein de l'économie, reconnaissant que leur contribution est parfois sous évaluée et que l'habilitation économique des femmes peut aider à développer leur résilience personnelle et celle de leur famille. Le processus a fait appel à des spécialistes locaux des questions de genre et à des représentant·es de la Division du développement des femmes, qui ont entamé un dialogue avec le groupe de spécialistes dirigeant le processus de PNA en vue de renforcer les considérations de genre. En outre, le document insiste sur le besoin d'une participation équitable entre les genres et de l'implication d'organisations faisant la promotion de l'égalité entre les genres au sein de ce groupe de spécialistes. Il inclut

aussi l'engagement d'intégrer des indicateurs de l'égalité entre les genres et d'évaluer les impacts différenciés des mesures d'adaptation selon le genre dans le système de SEA (Gouvernement des Kiribati, 2019).

Dans d'autres pays, l'analyse de genre a contribué au développement d'autres documents officiels liée au processus de PNA. Par exemple, le Togo a utilisé son analyse afin d'informer le PNA du secteur de la santé. Celui-ci a été créé un an après la réalisation de l'analyse et inclus « l'alignement avec l'analyse de genre pour le processus de PNA » comme principe directeur (Ministère de la Santé, 2020). De son côté, l'Éthiopie a inclus les recommandations de son analyse de genre dans la feuille de route de mise en œuvre de son PNA. Cela aidera à garantir que les actrices et les acteurs impliqués dans la mise en œuvre des mesures d'adaptation soient au courant de la nécessité d'intégrer des considérations de genre (République fédérale démocratique d'Éthiopie, 2020).

S'appuyant sur les recommandations comprises dans les analyses de genre, plusieurs pays ont entrepris de concevoir des stratégies propres au genre et aux changements climatiques, notamment la Côte d'Ivoire (Ministère de l'Environnement et du Développement Durable de la République de la Côte d'Ivoire, 2019), le Bénin (Ministère du Cadre de Vie et du Développement Durable du Bénin, 2022) et la République centrafricaine (à venir). Bien que ces stratégies aient une portée plus vaste que le processus de PNA, elles permettent aux pays d'opérationnaliser les recommandations des analyses de genre pour le processus de PNA de diverses façons. Elles renforcent l'engagement envers une vision commune pour l'intégration du genre dans l'action climatique, y compris par le biais du processus de PNA. Elles servent à donner la priorité à des activités concrètes répondant aux recommandations des analyses de genre, et à établir des rôles, des responsabilités et un calendrier précis. Par exemple, la stratégie de la Côte d'Ivoire inclut un plan d'action qui définit des indicateurs, des personnes responsables et une période de mise en œuvre quant aux activités prioritaires identifiées (Ministère de l'Environnement et du Développement Durable de la République de la Côte d'Ivoire, 2019). L'analyse de genre a permis de fournir du contenu pour ces stratégies, mais elle a également aidé à convaincre les décideur·euses qu'une stratégie genre et changements climatiques représentait une étape importante vers l'intégration d'approches qui répondent aux questions de genre dans le processus de PNA (M. Aïna, communication personnelle, 2023).

Des données probantes montrent aussi que les analyses de genre ont eu une incidence positive sur les stratégies des organisations impliquées dans le processus. Par exemple, en République centrafricaine, l'Organisation des femmes centrafricaines revoit actuellement sa stratégie et utilise l'analyse de genre comme un des documents de soutien clé pour éclairer sa mise à jour. La Plateforme sur la Gestion Durable des Ressources Naturelles et de l'Environnement s'est également servi de l'analyse pour orienter sa propre stratégie de genre, et elle aide ses membres à créer leurs propres stratégies (C. Sekola, communication personnelle, juillet 2023).

Changement sur le plan de la collaboration

La composante politique et institutionnelle des analyses de genre implique typiquement un exercice de cartographie qui identifie les grands acteurs et actrices de la question du genre au niveau national, au sein du gouvernement ou ailleurs. Cet exercice aide l'équipe de PNA à mieux comprendre l'expertise et les ressources disponibles pour appuyer l'intégration du genre dans le processus de PNA. Par conséquent, les analyses ont favorisé de nouvelles collaborations ou solidifié des collaborations actuelles, en particulier entre le ministère responsable de la question du genre et celui responsable du processus de PNA, entre les acteurs et les actrices de la société civile et le ministère de l'Environnement, et entre différents pays s'efforçant d'améliorer l'intégration des considérations de genre dans leur processus de PNA.

Au Bénin, l'analyse a servi de point de départ pour solidifier la collaboration entre le ministère de l'Environnement et le ministère des Affaires sociales et de la Microfinance, qui s'occupe de la question du genre (W. Mongazi, communication personnelle, 2023). De manière similaire, en Côte d'Ivoire, le processus a renforcé la collaboration entre les ministères responsables du genre et des changements climatiques, un protocole d'entente ayant rendu celle-ci officielle (Réseau mondial de PNA, 2022). Au Tchad, l'analyse a créé des liens plus forts entre les associations qui travaillent sur le genre et celles qui travaillent sur les changements climatiques (C. Benoudji, communication personnelle, 2023).

Des représentant-es de la Côte d'Ivoire ont été en mesure de présenter leur approche et leurs constats à l'occasion de rassemblements internationaux, et de se positionner comme des chefs de file de l'intégration du genre dans le processus de PNA. Pour cette raison, ces personnes ont été approchées par d'autres pays, notamment le Bénin, afin de discuter de leur expérience et de partager des bonnes pratiques et des conseils pour réaliser une analyse de genre ou, ultérieurement, concevoir une stratégie liée au genre et aux changements climatiques (A. Koffi Kouame, communication personnelle, 2023).

Hausse des investissements en faveur de l'adaptation qui répond aux questions de genre

Il existe moins de données probantes qui indiquent que les analyses de genre ont facilité les investissements en faveur d'une adaptation qui réponde aux questions de genre. Cependant, on observe des signes encourageants en Côte d'Ivoire, où l'analyse de genre a contribué à l'acceptation du projet soumis au Fonds vert pour le climat concernant la préparation du PNA. Quelques recommandations de l'analyse seront aussi mises en œuvre grâce au financement obtenu (J. Anaman, communication personnelle, 2023). Depuis la réalisation de l'analyse, l'unité genre et inclusion sociale du ministère de l'Environnement a également aidé plusieurs équipes à intégrer le genre dans leurs projets d'atténuation ou d'adaptation aux changements climatiques en utilisant les constats pertinents de l'analyse. Elle a utilisé l'analyse pour des projets soumis à la Banque africaine de développement, au Programme des Nations Unies pour l'environnement, au Fonds vert pour le climat et au Partenariat international d'action sur le carbone (ICAP). Avoir

les constats et les recommandations de l'analyse sous la main a été très utile, puisque l'intégration du genre est de plus en plus nécessaire pour obtenir des fonds d'organismes de financement bilatéraux ou multilatéraux (A. Koffi Kouame, communication personnelle, 2023).

Facteurs clés qui maximisent les impacts des analyses de genre spécifique au processus de PNA

La mesure dans laquelle les analyses de genre ont eu une incidence sur la prise en compte des questions de genre dans le processus de PNA varie d'un pays à l'autre. Bien qu'il soit encore tôt pour évaluer les impacts dans certains pays, l'examen a révélé certaines occasions manquées d'utiliser l'analyse de genre dans les étapes suivantes du processus. Néanmoins, même si certains gouvernements ont eu des difficultés à mettre en œuvre les recommandations de l'analyse, sa réalisation a aidé à bâtir un fondement pour des mesures d'adaptation qui tiennent compte des questions de genre. L'examen a aussi mis en lumière quelques facteurs clés capables d'aider à maximiser les impacts des analyses de genre pour faire avancer les processus de PNA qui répondent aux questions de genre. Ces facteurs sont décrits ci-après.

Appropriation du processus d'analyse de genre par les actrices et les acteurs clés

Le soutien des décideuses et des décideurs en faveur d'un processus de PNA qui réponde aux questions de genre est indispensable pour veiller à ce que l'analyse soit utilisée et qu'elle constitue une étape dans l'intégration du genre dans les mesures d'adaptation. Nous faisons référence ici aux responsables de haut rang, aux personnes impliquées dans la direction et la coordination du processus de PNA, et aux actrices et acteurs des questions de genre, à l'intérieur et à l'extérieur du gouvernement. Si les personnes influentes qui ont un pouvoir décisionnel ne sont pas convaincues de l'importance de la question, un des objectifs de l'analyse pourra être de les convaincre et d'obtenir leur adhésion pour des travaux futurs. Leur implication à des moments stratégiques (par exemple au moment de déterminer la portée de l'analyse et de valider cette dernière) pourra aider à faire en sorte qu'elles reconnaissent l'utilité d'une analyse de genre et comprennent comment l'utiliser à l'avenir.

Engagement de parties prenantes clés pour garantir une diversité des voix représentées

Pour que l'analyse de genre spécifique au PNA soit efficace, l'engagement des parties prenantes doit être au cœur du processus. Impliquer diverses parties prenantes, notamment des spécialistes du genre, des points focaux gouvernementaux, des universitaires, des représentant·es d'organisations sur les droits des femmes et d'autres organismes défendant des groupes sous-représentés, peut aider à combler les lacunes en matière de données, à contextualiser l'analyse et à formuler des recommandations fondées sur des données probantes et exploitables. Si cela n'a pas déjà été fait, un exercice de cartographie des parties prenantes dès le début du projet est crucial pour identifier les personnes qui doivent être impliquées, dans l'analyse elle-même, mais aussi à plus long terme dans le processus de PNA.

Partage proactif des résultats de l'analyse de genre de manière régulière

Compte tenu de la diversité des actrices et des acteurs impliqués dans le processus de PNA, qui vont des ministères sectoriels aux gouvernements locaux, en passant par les organisations de la société civile et les entreprises privées, il est important de planifier et de prévoir des budgets pour la diffusion à grande échelle des analyses de genre. Afin d'être efficaces, les stratégies à cet effet doivent tenir compte des différentes langues, de l'accès à Internet, des préférences pour accéder à l'information et plus encore. Plusieurs formats pourraient être requis pour toucher différents publics, par exemple des présentations ciblées pour des réunions, du matériel imprimé et des résumés. La diffusion doit être un effort continu, en particulier lors des moments stratégiques de prises de décision, au fur et à mesure que le processus de PNA progresse.

Recommandations spécifiques visant des points d'entrée précis du processus de PNA

Pour être utile, l'analyse de genre doit présenter des recommandations claires et concrètes qui pourront facilement être mises en application par l'équipe de PNA. Cela requiert une bonne compréhension du processus de PNA et des principaux points d'entrée permettant de considérer le genre dans ce processus. Les recommandations pourront par la suite être structurées stratégiquement afin de correspondre à l'approche du processus. Par exemple, des recommandations propres aux secteurs pourront être utiles dans les pays qui adoptent une approche sectorielle pour planifier l'adaptation. Dans tous les pays, se concentrer sur les facteurs habilitants présentés à la figure 1 aidera à augmenter le nombre d'opportunités et à surmonter les difficultés qui pourraient survenir au moment d'utiliser une approche répondant aux questions de genre dans le processus de PNA. L'analyse de genre doit proposer des recommandations qui concerne la phase de développement du PNA, mais également des recommandations pour les étapes de mises en œuvre et de SEA.

Efforts continus en vue d'appuyer la mise en œuvre de l'analyse de genre dans le processus de PNA

Notre examen illustre l'importance des analyses de genre pour accroître la sensibilisation, impliquer de nouvelles parties prenantes dans le processus de PNA et fournir des données probantes pour la prise de décisions. Le processus d'analyse ne doit pas se terminer par la rédaction d'un rapport : l'analyse doit être prise en compte lors des décisions, ce qui exige la création de systèmes et le renforcement de capacités pour intégrer les considérations de genre de façon continue dans les étapes de planification, de mise en œuvre et de SEA de l'adaptation. La formation, l'amélioration des systèmes de gestion des données et de l'information, et l'établissement de mécanismes institutionnels de collaboration et de coordination entre les actrices et les acteurs du genre et des changements climatiques représentent des activités utiles pour donner suite aux analyses de genre. Un apport et un soutien technique continu de la part de spécialistes du genre peuvent aussi être utiles afin de garantir la mise en œuvre systématique d'approches qui répondent aux questions de genre.

Conclusion

Si l'on considère les changements apportés par les analyses de genre, il est clair qu'elles sont venues ajouter de la valeur au processus de PNA et qu'elles ont aidé les pays à adopter une approche qui répond davantage aux questions de genre. Les processus d'analyse de genre eux-mêmes ont permis d'accroître la sensibilisation, de promouvoir le dialogue et de créer des liens entre les actrices et les acteurs des domaines du genre et des changements climatiques. Ils ont en outre fourni des recommandations qui ont été, soit mises en œuvre directement, soit incluses dans d'autres documents importants, par exemple des documents de PNA, des PNA sectoriels ou des plans plus concrets en matière de genre ou de changements climatiques.

En même temps, notre examen a permis d'identifier des opportunités manquées par rapport à la mise en œuvre des analyses de genre dans le processus de PNA des pays. Plusieurs choses permettraient d'améliorer cette mise en œuvre : favoriser l'appropriation, renforcer l'engagement des parties prenantes et améliorer la diffusion des résultats. Des activités de suivi pour mettre en place les systèmes et les capacités requises pour intégrer le genre dans le processus de PNA sont également nécessaires afin de donner suite aux analyses. Pour terminer, l'analyse de genre n'est pas qu'un simple outil de planification. Elle doit aussi être mise en œuvre tout au long des étapes de mise en œuvre et de SEA de l'adaptation, en veillant à clarifier les responsabilités et à établir des processus de réflexion et d'apprentissage continus.

Références

- Centre de formation ONU Femmes (2017). *Glossaire d'égalité de sexes*. <https://trainingcentre.unwomen.org/mod/glossary/view.php?id=151&mode=letter&lang=fr>
- Commission de l'environnement, des forêts et du changement climatique (2019). *Integrating gender considerations in Ethiopia's National Adaptation Plan (NAP) process: Analysis and recommendations*. Commission de l'environnement, des forêts et du changement climatique. <https://napglobalnetwork.org/resource/integrating-gender-considerations-in-ethiopias-national-adaptation-plan-nap-process/>
- Dazé, A. et Hunter, C. (2022). *Les processus des plans nationaux d'adaptation (PNA) qui répondent aux questions de genre : progrès réalisés et exemples prometteurs* (rapport de synthèse du Réseau mondial de PNA, 2021–2022). Institut international du développement durable. <https://napglobalnetwork.org/wp-content/uploads/2022/09/napgn-fr-2022-gender-nap-synthesis-report.pdf>
- Dekens, J. (2017). *Strengthening gender considerations in Kiribati's National Adaptation Plan (NAP) process*. <https://napglobalnetwork.org/wp-content/uploads/2017/12/napgn-en-2017-strengthening-gender-considerations-kiribatis-nap-process.pdf>
- Dekens, J. et Dazé, A. (2019). *Conduire des analyses sur les questions de genre en vue d'orienter les processus des plans nationaux d'adaptation (PNA) : Réflexions de six pays d'Afrique*. <https://napglobalnetwork.org/wp-content/uploads/2019/04/napgn-fr-2019-conducting-gender-analysis-to-inform-nap-processes.pdf.pdf>
- Gouvernement des Kiribati. (2019). *Kiribati Joint Implementation Plan for Climate Change and Disaster Risk Management*. <http://napglobalnetwork.org/wp-content/uploads/2019/09/Kiribati-Joint-Implementation-Plan-for-Climate-Change-and-Disaster-Risk-Management-2019-2028.pdf>
- Gouvernement du Canada (2017). *Analyse comparative entre les sexes*. https://www.international.gc.ca/world-monde/funding-financement/gender_analysis-analyse_comparative.aspx?lang=fra
- Ministère de la Santé (2020). *Plan national d'adaptation du Secteur de la santé aux effets des changements Climatiques (PNAS)*. Togo. <https://www.giz.de/en/downloads/plan-national-dadaptation-dusecteur-de-la-sante.pdf>
- Ministère de l'Environnement, de l'Écologie et des Forêts de Madagascar (2019). *Pour un processus de Plan National d'Adaptation (PNA) qui réponde aux questions de genre à Madagascar*. MEEFM de Madagascar et Réseau mondial de PNA/ Institut international du développement durable. <https://napglobalnetwork.org/resource/pour-un-processus-de-plan-national-dadaptation-pna-qui-reponde-aux-questions-de-genre-a-madagascar/>

- Ministère de l'Environnement et des Ressources Forestières du Togo (2019). *Pour un processus de Plan National d'Adaptation (PNA) qui réponde aux questions de genre au Togo*. MERF du Togo et Réseau mondial de PNA/Institut international du développement durable. <https://napglobalnetwork.org/resource/orientations-pour-la-prise-en-compte-du-genre-dans-le-processus-de-pna-du-togo/>
- Ministère de l'Environnement et du Développement Durable. (2022). *Plan National d'Adaptation au Changement Climatique (PNA) Madagascar*. <https://unfccc.int/sites/default/files/resource/PNA-Madagascar.pdf>
- Ministère de l'Environnement et du Développement Durable de la République de la Côte d'Ivoire (2019). *Stratégie Nationale Genre et Changements Climatiques de la Côte d'Ivoire – Document de stratégie et plan d'actions 2020-2024*. République de la Côte d'Ivoire. <https://www.oecd.org/fr/csao/donnees-et-dialogue/genre-ouest-afrique/Cote%20d%20Ivoire%20Strategie-genre-changement-climatique.pdf>
- Ministère du Cadre de Vie et du Développement Durable du Bénin (2019). *Pour un processus de Plan National d'Adaptation (PNA) qui réponde aux questions de genre au Bénin*. MCVDD du Bénin et Réseau mondial de PNA/ Institut international du développement durable. <https://napglobalnetwork.org/wp-content/uploads/2019/12/napgn-fr-2019-pour-un-processus-de-plan-national-dadaptation-qui-reponde-aux-question-de-genre-au-benin.pdf>
- Ministère du Cadre de Vie et du Développement Durable du Bénin (2022). *Plan d'actions genres et changements climatiques du Bénin (PAGCCB) 2023-2025*. MCVDD du Bénin et Climate Analytics.
- République du Tchad (2022). *First national climate change adaptation plan of Chad*. https://unfccc.int/sites/default/files/resource/CHAD-NAP_EN-web.pdf
- République fédérale démocratique d'Éthiopie (2020). *Ethiopia's climate resilient green economy: National Adaptation Plan (NAP) implementation roadmap*. <https://napglobalnetwork.org/wp-content/uploads/2020/08/napgn-en-2020-Ethiopia-climate-resilient-green-economy-nap-roadmap.pdf>
- Réseau mondial de PNA (2021). *Resilience in action: Five years of supporting National Adaptation Plan (NAP) processes*. Institut international du développement durable. <https://napglobalnetwork.org/wp-content/uploads/2021/01/napgn-en-2021-resilience-in-action.pdf>
- Réseau mondial de PNA (2022). *Comment la Côte d'Ivoire accélère la prise en compte du genre dans l'action climatique : la collaboration entre le ministère de l'Environnement et le ministère de la Femme*. <https://napglobalnetwork.org/2022/01/cote-divoire-genre-collaboration-ministere-de-lenvironnement-ministere-de-la-femme/>
- Réseau mondial de PNA (2023). *Ce que nous apprenons sur les processus de plans nationaux d'adaptation efficaces*. <https://napglobalnetwork.org/2023/05/fr-effective-national-adaptation-plan-figure/>

Réseau mondial de PNA et Convention-cadre des Nations Unies sur les changements climatiques (2019). *Boîte à outils pour un processus d'élaboration et de mise en œuvre de plans nationaux d'adaptation (PNA)*. Dazé, A. et Church, C. (auteurs principaux). Institut international du développement durable. <https://napglobalnetwork.org/wp-content/uploads/2019/12/napgn-fr-2019-toolkit-for-a-gender-responsive-process-to-formulate-and-implement-naps.pdf>

Swedish International Development Cooperation Agency (mars 2015). *Gender analysis – Principles & elements* (Boîte à outils sur le genre). <https://cdn.sida.se/publications/files/sida61853en-gender-analysis-principles-elements.pdf>



www.napglobalnetwork.org
info@napglobalnetwork.org
X @NAP_Network
f @NAPGlobalNetwork
in nap-global-network

Photo: iStock

© 2023 International Institute for Sustainable Development (IISD)

Financial support provided by:
Ce projet a été réalisé avec l'appui financier de :

Secretariat hosted by:
Secrétariat hébergé par :

